

CUSTOMIMPLANTS<sup>®</sup>  
**TC MAXILOFACIAL**

PROTOCOLO PARA TOMOGRAFÍA COMPUTERIZADA

CUSTOMIMPLANTS®

# Índice

<b>INFORMACIÓN PREVIA</b>	<b>4-5</b>
Atención	4
Preparación del paciente	4
Recomendaciones para la toma de datos	5
Parámetros de referencia radiológica	5
<b>TOMA Y GESTIÓN DE DATOS</b>	<b>6</b>



## Contacto



Teléfono  
900 377 266

Horario  
Lunes a viernes  
08:00 a 20:00



Email  
comunicacion@customimplants.es



[www.customimplants.es](http://www.customimplants.es)



Calle 16, nave 13. Polígono Industrial San Cibrao das Viñas. 32901 - Ourense



La calidad de la tomografía computarizada puede afectar directamente al diseño de las guías e implantes. Por favor, asegúrese seguir todos los pasos y parámetros del protocolo para obtener una calidad de exploración óptima.

## INFORMACIÓN PREVIA

Este protocolo de tomografía computarizada es utilizado para el diseño de implantes, placas, guías personalizadas de Ti 3D, guías quirúrgicas y modelos anatómicos. La calidad de la tomografía computarizada (TC) -con bordes óseos claros y detallados- es fundamental para la elaboración de instrumentos quirúrgicos precisos y personalizados.

Los dispositivos personalizados se diseñan para adaptarse a la anatomía del paciente en el momento en que se haga la TC por ello es aconsejable que las exploraciones no tengan más de cuatro (4) meses previo al diseño e intervención. Los cambios anatómicos tras la realización de la TC podrían dar lugar a un diseño y una adaptación deficiente del dispositivo o implante. Por favor, contacte con el equipo de CUSTOMIMPLANTS® para cualquier aclaración.

### Preparación del paciente

- ▷ Asegúrese de que el paciente no lleva ninguna prótesis no fija, ni joyas, cremalleras y/o cualquier otro metal que pueda interferir en la zona de exploración.
- ▷ Informe al paciente sobre el procedimiento.
- ▷ El paciente no debe llevar dentaduras metálicas.
- ▷ Intente que el paciente esté cómodo e Indíquelo que no debe de moverse durante el procedimiento.
- ▷ Se acepta una respiración normal pero cualquier otro movimiento como bascular o girar la cabeza pueden provocar movimientos en los artefactos que comprometan las imágenes reconstruidas, obligando a un repetir la exploración.
- ▷ Estabilice la posición de los maxilares durante la exploración.
- ▷ Preferiblemente utilice una lámina de mordida muy fina que no interfiera en los tejidos faciales blandos.

## Recomendaciones para la toma de datos

### POSICIÓN DEL PACIENTE

Decúbito supino en la mesa, deslícelo hacia el pórtico, la cabeza primero.  
Minimice los artefactos causados por restauraciones dentales metálicas o brackets de ortodoncia alineando el plano oclusal del paciente todo lo posible con los cortes axiales.  
Todos los cortes deben de tener la misma altura de mesa.

### CAMPO DE VISIÓN (FOV)

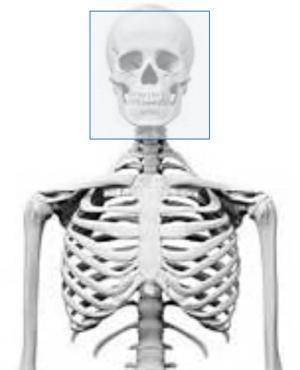
No deforme el tejido blando.  
Dependiendo del producto o servicio solicitado, el campo de visión incluirá:  
–Nariz y barbilla.  
–La articulación temporomandibular (ATM) izquierda y derecha.  
Otras regiones de interés si se han solicitado, (ej. craneo).  
Para casos de reconstrucción, el tumor/defecto completo.  
Todos los cortes deben de tener el mismo campo de visión.  
Escanee con el mismo espaciado de corte, menor o igual que el grosor de corte.

### RECONSTRUCCIÓN

Utilice un algoritmo de imagen apropiado para la obtención de imágenes reformateadas nítidas para la localización de estructuras internas como los nervios alveolares. Utilice el algoritmo de reconstrucción más nítido disponible.  
Reconstruya las imágenes con matriz 512x512 (768x768 para implantes y guías personalizadas en titanio impreso 3D).  
Sólo se necesitan imágenes axiales sin reformateo adicional. Cualquier imagen tomada debajo del pórtico, en oblicuo o reformateadas influye de forma negativa  
Todos los cortes deben de tener el mismo centro de reconstrucción

### Parámetros de referencia radiológica

<b>Inclinación del pórtico/ ángulo oblicuo</b>	0°
<b>Matriz</b>	512x512
<b>Grosor de corte</b>	Máximo 1.0mm
<b>Alimentación por rotación</b>	Máximo 1.0mm
<b>Incremento de corte reconstruido</b>	Máximo 1.0mm
<b>Algoritmo de reconstrucción</b>	Hueso o alta resolución



En casos en los que lo anterior no sea posible, se aceptarán incrementos de corte de hasta 1.25mm para placas PEEK y de hasta 2.5mm para placas PSPC y para modelos anatómicos.

Las placas PSPC y los modelos anatómicos han sido validados para ser precisos con incrementos de corte axiales de hasta 2.5mm.

## TOMA Y GESTIÓN DE DATOS

Su centro deberá guardar en un archivo permanente (PACS) una copia de los datos de las imágenes, con los parámetros originales y en un formato descomprimido DICOM.



- ▷ Envíe sólo 1 localizador + 1 juego completo de imágenes.
- ▷ Sólo se necesitan barridos axiales reales.
- ▷ Para el procesado, solo se acepta formato DICOM descomprimido.
- ▷ No se acepta ningún otro formato de imagen (.jpg,etc). No envíe ningún otro tipo de imágenes reformateadas o reconstruidas.
- ▷ No están permitidos formatos de compresión con pérdida (lossy) ni ningún otro (ISO\_10918\_1,ISO\_14495\_1, ISO\_15444\_1 o ISO\_13818\_1)
- ▷ En el caso de disponer de imágenes 3D o de alguna otra toma que pudiese resultar beneficiosa, envíelas por separado.

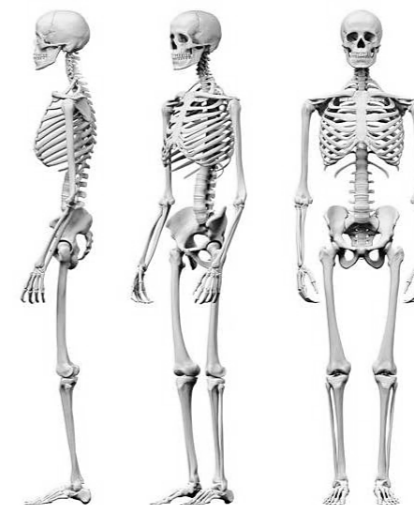
- ▷ No borre el nombre del paciente ni su ID.
- ▷ Asegúrese de obtener los permisos necesarios para la transferencia de datos a CUSTOMIMPLANTS®.
- ▷ CUSTOMIMPLANTS® anonimizará los datos una vez cruzados con la prescripción del cirujano para asegurar que las pruebas proporcionadas pertenecen al paciente correcto.



Recomendamos generar un archivo "Exploración CUSTOMIMPLANTS® TC maxilofacial" en su equipo con los rangos y parámetros apropiados.

### Exención de responsabilidad ante profesionales sanitarios

Esta información está destinada únicamente para el uso de profesionales sanitarios. Un profesional sanitario debe siempre basarse en su propia opinión clínica y profesional a la hora de decidir si utilizar un producto determinado para tratar un paciente. CUSTOMIMPLANTS®, no ofrece asesoramiento médico y recomienda que los profesionales sanitarios estén formados en el uso de cualquier producto determinado antes de utilizarlo en un procedimientoo en cirugía. Un profesional sanitario debe siempre consultar las instrucciones que acompañan al paquete, la etiqueta del producto o las instrucciones de uso, incluidas las instrucciones de limpieza y esterilización (si corresponde), antes de utilizar cualquier producto de CUSTEOMIMPLANTS®. La información presentada tiene la finalidad de demostrar productos concretos, así como la amplitud de la gama de productos CUSTOMIMPLANTS®. Es posible que no todos los productos estén disponibles en todos los mercados debido a que dicha disponibilidad está sujeta a las prácticas médicas o regulatorias de cada mercado.



*Shaping the future*  
www.customimplants.es

**ci3d**<sup>®</sup>  
Customplants

**materialise**  
innovators you can count on