

CUSTOMIMPLANTS[®]

TC PIERNA

DOSIS BAJA

PROTOCOLO PARA TOMOGRAFÍA COMPUTERIZADA

CUSTOMIMPLANTS®

Índice

INFORMACIÓN PREVIA	4-5
Preparacion del paciente	4
Recomendaciones para la toma de datos	4
Parámetros de referencia radiológica	5
TOMA Y GESTIÓN DE DATOS	6



Contacto



Teléfono
900 377 266

Horario
Lunes a viernes
08:00 a 20:00



Email
comunicacion@customimplants.es



www.customimplants.es



Calle 16, nave 13. Polígono Industrial San Cibrao das Viñas. 32901 - Ourense



La calidad de la tomografía computarizada, **con bordes óseos claros y detallados**, es fundamental para la fabricación de instrumentos quirúrgicos personalizados.

INFORMACIÓN PREVIA

Este protocolo de tomografía computarizada consiste en un localizador y un barrido axial en detalle de 3 regiones de la extremidad inferior: tobillo, rodilla y cadera. La calidad de la tomografía computarizada (TC) es fundamental en el análisis post-operatorio. Cualquier desviación de este protocolo puede dar lugar a una exploración inservible y al retraso de la cirugía.

Por favor, contacte con el equipo de apoyo de CUSTOMIMPLANTS® para cualquier aclaración.

Preparación del paciente

- ▷ Asegúrese de que el paciente no lleva ninguna prótesis no fija, ni joyas, cremalleras y/o cualquier otro metal que pueda interferir en la zona de exploración.
- ▷ Informe al paciente sobre el procedimiento.
- ▷ Intente que el paciente esté cómodo, minimizando siempre el movimiento.
- ▷ Posición del paciente: decúbito supino, pies primero, rótula hacia delante, rodillas en máxima extensión, dedos de los pies apuntando hacia arriba.
- ▷ Coloque un marcador en la rodilla contraria para indicar izquierda o derecha. Utilice un marcador que no interfiera en la calidad de la prueba.
- ▷ Si en la rodilla contraria hay un implante, elévela para evitar la aparición de artefactos en la región articular de interés.

Recomendaciones para la toma de datos

POSICIÓN DE LA MESA

Ajuste la altura de la mesa para que la zona de interés quede centrada dentro del área de exploración. No modifique los centros X/Y entre barridos. Los puntos centrales deben de ser idénticos.

CAMPO DE VISIÓN (FOV)

Utilice el campo de visión más pequeño posible (25x25 máximo) para obtener la totalidad de las regiones óseas necesarias. Esto requiere una cuidadosa alineación de la pierna para obtener cabeza femoral, rodilla y astrágalo. No es necesario hacer capturas de tejidos blandos. Realice todo el barrido con el mismo campo de visión, mismo centro de captura Y misma altura de mesa (sistema coordinado).

IMÁGENES BILATERALES

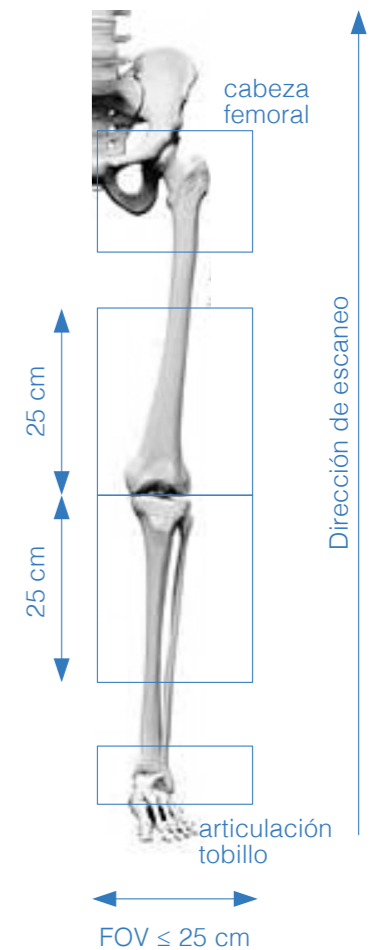
Puede obtenerse una imagen bilateral con un solo barrido. Usuarios GE: si no tiene un protocolo predefinido, seleccione "repetir series" entre rangos de barrido. No seleccione "añadir grupos".

RECONSTRUCCIÓN

Sin reconstrucciones secundarias; las imágenes deben tomarse con los parámetros determinados o más precisos. Sin cambios a plano coronal o sagital, sin MPRs. Sin reconstrucciones 3D. Sin oblicuidad; sin inclinación de la carcasa y sin reconstrucciones oblicuas.

Parámetros de referencia radiológica

ZONA DE INTERÉS AXIAL 1	Cadera: desde abajo hasta la cabeza del fémur
Colimación	Grosor de corte: 3.00 mm Incremento de corte: 3.00 mm (en corte contiguo)
kVp	90 (120 para pacientes obesos o con piezas metálicas en la zona de la cadera)
mAs	Determinado por el sistema automático
Pitch	2 o menor
Campo de visión	20cm o menor (bilateral: máximo 32cm)
Matriz	512x512
Núcleo/algoritmo	Tejido blando/moderado (NO utilice "hueso")
ZONA DE INTERÉS AXIAL 2	Rodilla: desde 5cm por debajo hasta 25cm por encima de la articulación de la rodilla.
Colimación	Grosor de corte: 1.25mm-1.50mm Incremento de corte: 1.25mm-1.50 mm(cortes contiguos)
kVp	120
mAs	Determinado por el sistema automático
Pitch	1 o menor
Campo de visión	25cm o menor (bilateral máximo 2 cm)
Matriz	512x512
Núcleo/algoritmo	Tejido blando/moderado (NO utilice "hueso")
ZONA DE INTERÉS AXIAL 3	Tobillo: unos centímetros por debajo y por encima de la articulación del tobillo
Colimación	Grosor de corte: 3.00 mm Incremento de corte: 3.00 mm (cortes contiguos)
kVp	90
mAs	Determinado por el sistema automático
Pitch	2 o menor
Campo de visión	25cm o menos (bilateral máximo 32 cm)
Matriz	512x512
Núcleo/algoritmo	Tejido blando/moderado (NO utilice "hueso")



TOMA Y GESTIÓN DE DATOS

Su centro deberá guardar en un archivo permanente (PACS) una copia de los datos de las imágenes, con los parámetros originales y en un formato descomprimido DICOM.



- ▷ Envíe sólo 1 localizador + 1 juego completo de imágenes.
- ▷ Sólo se necesitan barridos axiales reales.
- ▷ Para el procesado, solo se acepta formato DICOM descomprimido. - No se acepta ningún otro formato de imagen (.jpg,etc). No envíe ningún otro tipo de imágenes reformateadas o reconstruidas.
- ▷ No están permitidos formatos de compresión con pérdida (lossy) ni ningún otro. (ISO_10918_1,ISO_14495_1, ISO_15444_1 o ISO_13818_1).
- ▷ En el caso de disponer de imágenes 3D o de alguna otra toma que pudiese resultar beneficiosa, envíelas por separado.

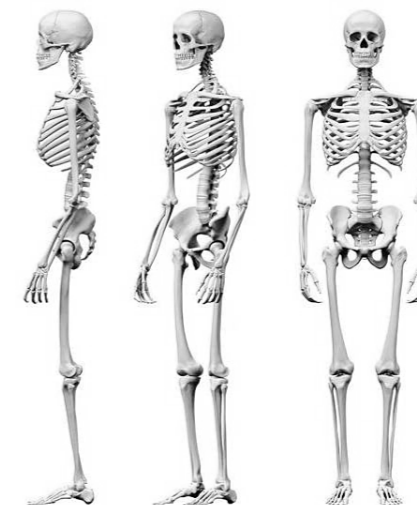
- ▷ No borre el nombre del paciente ni su ID.
- ▷ Asegúrese de obtener los permisos necesarios para la transferencia de datos a CUSTOMIMPLANTS®.
- ▷ CUSTOMIMPLANTS® anonimizará los datos una vez cruzados con la prescripción del cirujano para asegurar que las pruebas proporcionadas pertenecen al paciente correcto.



Recomendamos generar un archivo "Exploración CUSTOMIMPLANTS® post-operatorio pierna, dosis baja" en su equipo con los rangos y parámetros apropiados.

Exención de responsabilidad ante profesionales sanitarios

Esta información está destinada únicamente para el uso de profesionales sanitarios. Un profesional sanitario debe siempre basarse en su propia opinión clínica y profesional a la hora de decidir si utilizar un producto determinado para tratar un paciente. CUSTOMIMPLANTS®, no ofrece asesoramiento médico y recomienda que los profesionales sanitarios estén formados en el uso de cualquier producto determinado antes de utilizarlo en un procedimiento en cirugía. Un profesional sanitario debe siempre consultar las instrucciones que acompañan al paquete, la etiqueta del producto o las instrucciones de uso, incluidas las instrucciones de limpieza y esterilización (si corresponde), antes de utilizar cualquier producto de CUSTOMIMPLANTS®. La información presentada tiene la finalidad de demostrar productos concretos, así como la amplitud de la gama de productos CUSTOMIMPLANTS®. Es posible que no todos los productos estén disponibles en todos los mercados debido a que dicha disponibilidad está sujeta a las prácticas médicas o regulatorias de cada mercado.



Shaping the future
www.customimplants.es

ci3d[®]
Customplants

materialise
innovators you can count on